

## INFORME MORTALIDAD POR ENFERMEDAD CEREBROVASCULAR. ARAGÓN 2017

### METODOLOGÍA

Se seleccionaron, a partir del Registro de Mortalidad, las defunciones por enfermedad cerebrovascular registradas en Aragón durante el año 2017. Se asignaron el Sector y la Zona Básica de Salud (ZBS) a la que corresponde la residencia de cada defunción según el Padrón de habitantes, de acuerdo al mapa sanitario de 2015.

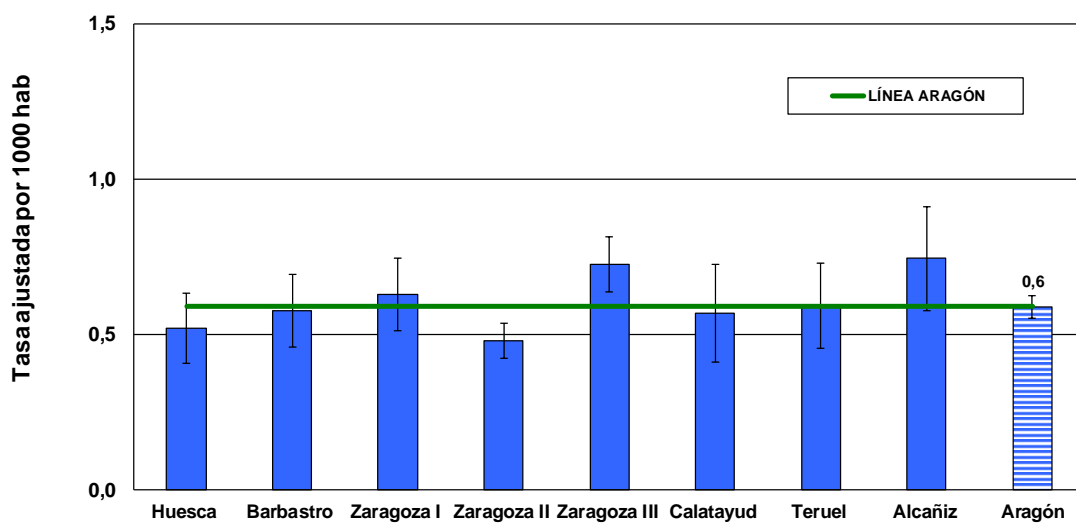
Se calcularon las tasas bruta y ajustada a la nueva población europea con su IC al 95% y se representó ésta última, para el total de la población por sector sanitario (Figura1) y para cada sector sanitario y sexo (Figura 2). Se calcularon y representaron las tasas específicas por grupo de edad y sexo (Figura 3).

Asimismo se calcularon las Razones Estandarizadas de Mortalidad (REM) para cada ZBS por sexo y se suavizaron mediante el modelo de Besag, York y Mollié, Para el cálculo de esperados se utilizaron las tasas de mortalidad de Aragón por enfermedad cerebrovascular por grupos quinquenales de edad. Se representó cartográficamente la REM suavizada (REMs) para los hombres y mujeres (Figuras 4 y 5) y se detallaron las ZBS con exceso o defecto de riesgo (Tablas 1 y 2).

### RESULTADOS.

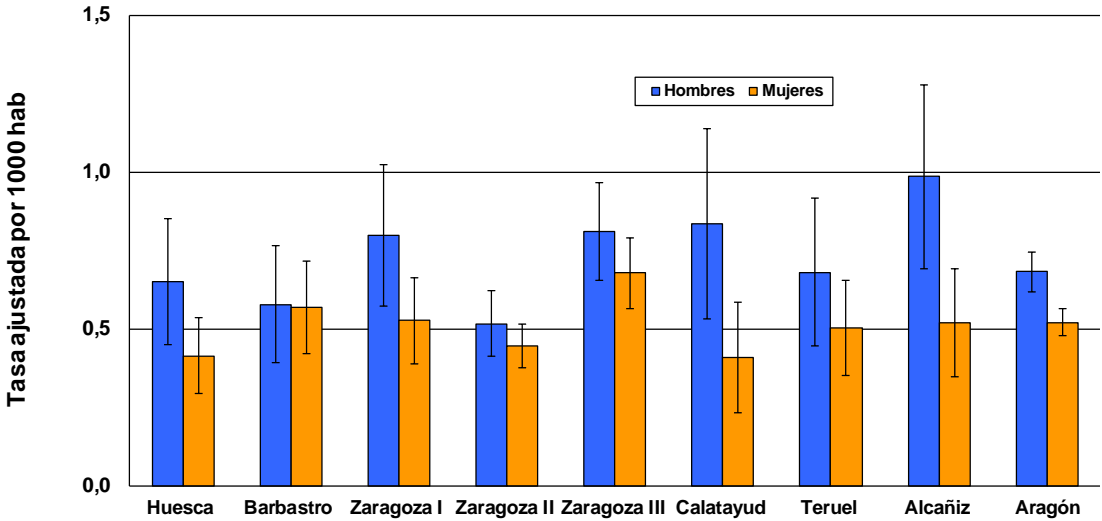
El sector de Zaragoza II tiene, para el total de la población, tasas estadísticamente significativas más bajas y el sector Zaragoza III más altas que el total de Aragón (figura1). No existen diferencias estadísticamente significativas entre los sectores en el caso de los hombres. Entre las mujeres, el sector de Zaragoza III presenta tasas más elevadas, estadísticamente significativas, que el total de Aragón. La tasa en mujeres es estadísticamente significativa inferior a la de los hombres para el total de Aragón. (Figura2).

Figura 1. Tasa ajustada por sector sanitario. Ambos sexos.



Tasa bruta. Hombres Aragón: 0,7 por 1000 hab  
Tasa ajustada. Hombres Aragón: 0,7 por 1000 hab  
Tasa bruta. Mujeres Aragón: 0,9 por 1000 hab  
Tasa ajustada. Mujeres Aragón: 0,5 por 1000 hab

Figura 2. Tasa ajustada por sexo y sector sanitario.



Las tasas específicas por grupos de edad y sexo son más elevadas en los hombres en todos los grupos de edad. Las tasas son más altas en los grupos de mayor edad. La tasa más elevada se sitúa en el grupo de edad de 95 y más años tanto en el caso de los hombres (34,2 por mil hab) como en el de las mujeres (31,3 por mil hab). (Figura 3).

Figura 3. Tasas específicas por edad y sexo.

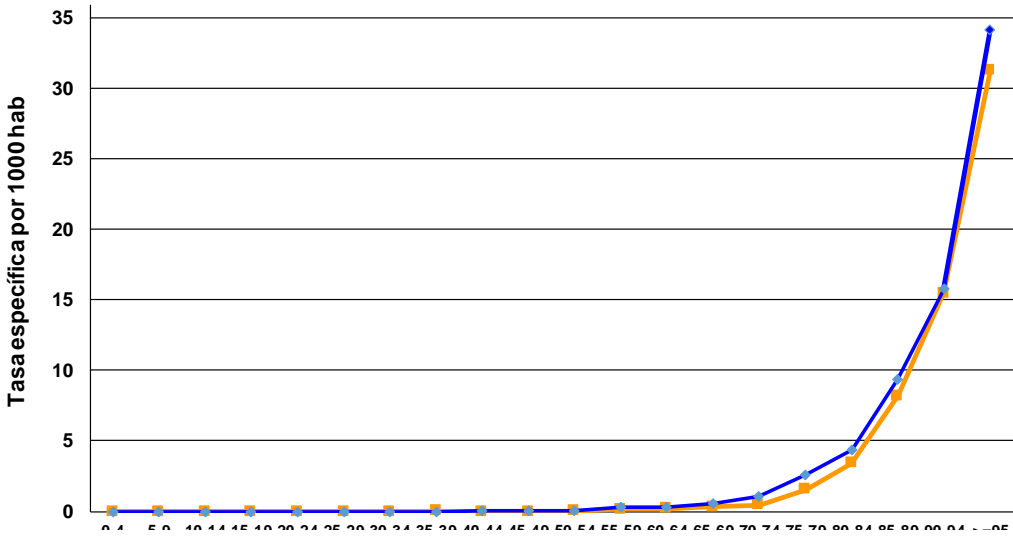


Figura 4. REMs por ZBS. Hombres.  
Aragón y Zaragoza capital

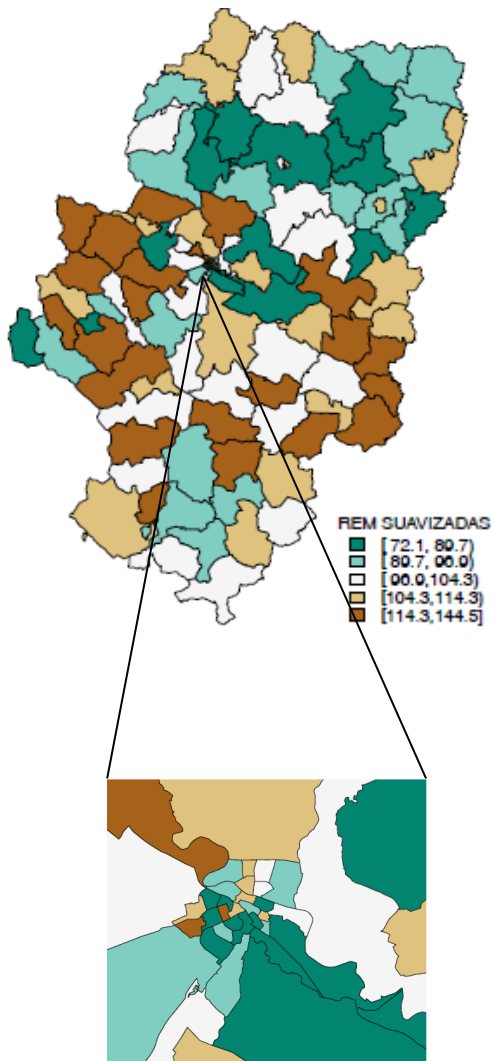


Figura 5. REMs por ZBS. Mujeres.  
Aragón y Zaragoza capital

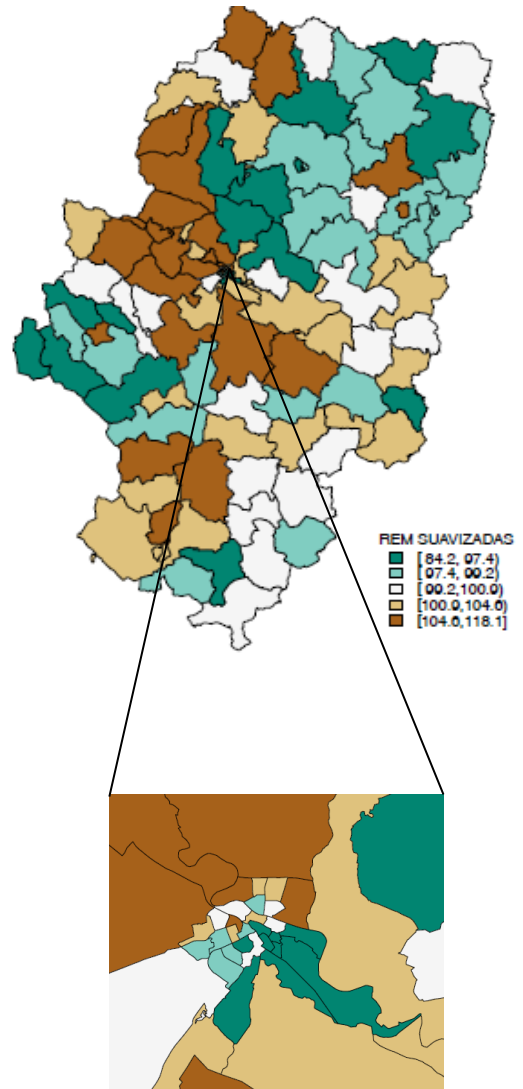


Tabla 1. ZBS con defecto de riesgo. Hombres

ZONA BÁSICA DE SALUD
Zaragoza Capital (Fernando El Católico)
Zaragoza Capital (Torrero-La Paz)
Tamarite de Litera
Huesca Capital 2 (Santo Grial)
Fuentes de Ebro
Zaragoza Capital (Rebolería)
Zaragoza Capital (Univérsitas)
Huesca Rural
Zaragoza Capital (San José Sur)
Zaragoza Capital (Sagasta-Ruiseñores)

Tabla 2. ZBS con exceso de riesgo. Hombres

ZONA BÁSICA DE SALUD
Ateca
Caspe
Mas de las Matas
Calaceite
Calatayud Rural
Almunia, La
Zuera
Valderrobres
Tarazona
Zaragoza Capital (Delicias Sur)
Daroca

En las mujeres solo las zbs de **Huesca Capital 2 (Santo Grial)** y **Zaragoza Capital (San José Norte)** tienen defecto de riesgo respecto al total de Aragón.