

## A DESTACAR

### -Tema de Salud Pública

Encuesta de prevalencia de las IRAS y uso de antimicrobianos en los hospitales de Aragón, año 2021

-Vigilancia de Gripe. Vigilancia centinela de Infección Respiratoria Aguda Grave. Aragón, temporada 2021-22

## Enfermedades de Declaración Obligatoria (EDO). Declaración numérica e InfoEDO.



Nota: la vigilancia de EDOs ha entrado en una fase de transición hacia un sistema completamente electrónico (InfoEDO), con lo que se han producido algunos cambios en los datos e índices presentados a continuación.

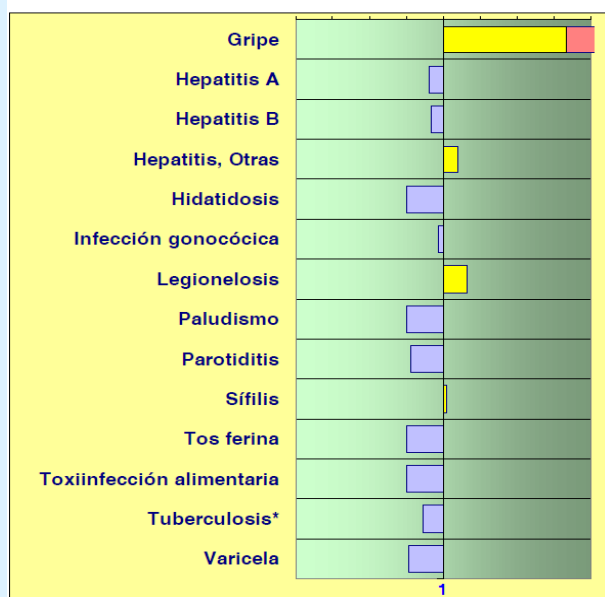
Tabla de número de casos. Semana 17/2022

EDO	Huesca	Teruel	Zaragoza	Aragón	Acumulados en el año actual	Acumulados esperados (Mediana de los últimos 5 años)
<b>DE ALTA Y MEDIA INCIDENCIA</b>						
Gripe	37	48	293	378	4.110	23.253
Hepatitis A	0	0	0	0	4	10
Hepatitis B	2	0	3	5	32	51
Hepatitis, Otras	2	0	3	5	19	27
Hidatidosis	0	0	0	0	1	2
Infección Gonocócica	0	0	1	1	4	0
Legionelosis	0	0	2	2	17	16
Paludismo	0	0	0	0	4	5
Parotiditis	0	0	1	1	32	250
Sífilis	0	0	0	0	0	0
Tosferina	0	0	0	0	2	13
Toxiinfección Alimentaria	0	0	0	0	0	0
Tuberculosis	0	0	0	0	23	36
Varicela	1	0	0	1	66	1.196

Entre las enfermedades de BAJA INCIDENCIA, en la semana 17 no se notificaron casos.

Gráfico. Índice de alerta cuatrimestral Semanas 14/2022-17/2022

**Declaración numérica.**  
 Cuatrimestra que termina la semana: 17 / 2022  
 Índice de Alerta cuatrimestral. Valor normal : 1 (eje central)  
 = Índice de Alerta superior a 1. Más casos de los esperados.  
 = Exceso de Índice de Alerta sobre el intervalo de confianza.



Valor de referencia para el cálculo del Índice de Alerta: media de los 15 valores cuatrimestrales de los 5 años anteriores (cuatrimestra de estudio + cuatrimestra anterior + cuatrimestra posterior).

## Información epidemiológica relevante

-Brote en guardería de la provincia de Huesca de **enfermedad mano-pie-boca** con 8 casos entre 18 expuestos de una misma clase. Se recomendaron medidas higiénicas y aislamiento de los casos.

-Brote de **gastroenteritis aguda por rotavirus** en dos niños que asisten a un aula de 2-3 años con 12 alumnos en una Escuela Infantil de Teruel. Precisan ingreso hospitalario. Se recomiendan medidas higiénico-sanitarias tanto a nivel familiar como en el centro.

- Desde el Boletín anterior, se han notificado en Aragón 3.705 casos nuevos de **covid-19** y 11 fallecidos. En esta última semana, se han identificado 12 brotes en centros residenciales de la Comunidad Autónoma. Se enlazan fuentes de situación de vigilancia de la pandemia en [Aragón](#), [España](#) y [Global](#).

## Artículo recomendado

Aguilar-Latorre A, Oliván-Blázquez B, Porroche-Escudero A, Méndez-López F, García-Gallego V, Benedé-Azagra B & Magallón-Botaya R. [The impact of the COVID-19 lockdown on depression sufferers: a qualitative study from the province of Zaragoza, Spain](#). BMC Public Health (2022) 22:780. Los determinantes sociales, según prueba este estudio, han jugado un papel decisivo en la salud y bienestar de la gente durante la pandemia y han tenido un efecto considerable sobre la depresión. Los gobiernos deberían, según los autores, desarrollar programas de bienestar social que aborden las necesidades psicosociales y materiales durante las épocas de crisis.

## Temas de Salud Pública

### Encuesta de prevalencia de las IRAS y uso de antimicrobianos en los hospitales, año 2021

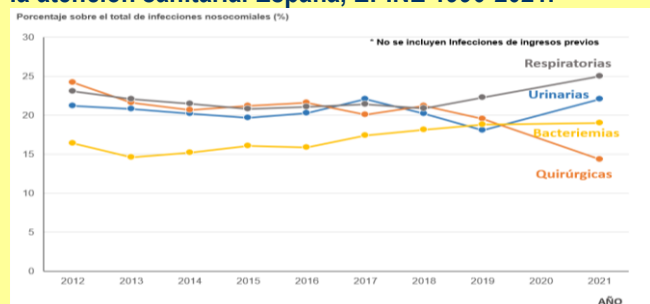
Las infecciones relacionadas con la asistencia sanitaria (IRAS) son un importante problema de Salud Pública. La creación del Sistema Nacional de Vigilancia de las IRAS, integrado dentro de la Red Nacional de Vigilancia Epidemiológica incluye la vigilancia de las infecciones de localización quirúrgica, vigilancia de las IRAS en las Unidades de Cuidados Intensivos, vigilancia de patógenos multirresistentes, brotes de IRAS y el estudio de prevalencia de las IRAS y uso de antimicrobianos.

La Sociedad Española de Medicina Preventiva, Salud Pública e Higiene, el Centro de Coordinación de Alertas y Emergencias y el Centro Nacional de Epidemiología, han establecido acuerdos para la integración progresiva en los sistemas de información de vigilancia epidemiológica del estudio de prevalencia de las IRAS y uso de antimicrobianos en los hospitales españoles (EPINE).

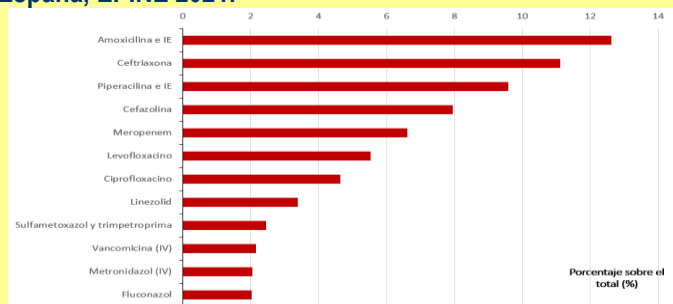
El principal objetivo de este estudio es conocer la prevalencia de las IRAS y del uso de antimicrobianos en los hospitales de Aragón para la implementación de prácticas seguras en la prevención y el control de las IRAS.

En Aragón participaron en 2021 un total de 760 pacientes, con una edad promedio de 69,6 años.

**Gráfico 1. Localización de las infecciones relacionadas con la atención sanitaria. España, EPINE 1990-2021.**



**Gráfico 2. Antimicrobianos más frecuentemente utilizados. España, EPINE 2021.**



A nivel nacional, los cambios más destacados respecto al estudio EPINE de años anteriores fueron: la infección respiratoria pasa a ser la más prevalente después de varios años siendo la quirúrgica, posiblemente por el gran número de pacientes conectados a ventilación mecánica; aparece el COVID-19 como otra localización de infección nosocomial, es decir, pacientes que se han contagiado de esa enfermedad en el hospital. El conocimiento de los antimicrobianos que reciben los pacientes ingresados permite identificar áreas dónde pueda ser necesario establecer mejoras, como puede ser la frecuente administración por vía parenteral o el uso creciente de antimicrobianos de amplio espectro.

#### [Estudio EPINE Aragón 2021](#)

#### Enlaces de interés

- [Estrategia IRASPROA: Infecciones relacionadas con la asistencia sanitaria y optimización del uso de antibióticos.](#)
- [Protocolos de IRAS del Centro Nacional de Epidemiología](#)

#### Alertas Epidemiológicas (Fuente principal: Centro de Coordinación de Alertas y Emergencias Sanitarias - CCAES)

- **Reino Unido:** ha notificado un caso confirmado de **infección por Monkeypox** en una persona procedente de Nigeria. Hasta la fecha, se han identificado 20 contactos estrechos. La enfermedad por Monkeypox es una zoonosis que suele ser autolimitada, aunque en algunas personas puede dar lugar a cuadros graves. La infección en humanos es poco frecuente y no se transmite con facilidad entre personas, por lo que el riesgo para la población se considera muy bajo.

- **Camerún:** en la semana 12 hubo 1262 casos de **cólera** en el país, con propagación geográfica a nuevos distritos. El 42% de las muestras de heces analizadas (293) fueron positivas para *Vibrio cholerae* O1 por cultivo. Camerún se encuentra entre varios países de África occidental y central que experimentan brotes de cólera recurrentes. El aumento actual puede deberse por movimientos transfronterizos desde Nigeria. El riesgo de casos importados en España se considera muy bajo.

- **China y Estados Unidos:** en la última semana de abril se han notificado sendos casos humanos de infección por **virus de gripe aviar A(H3N8) y A(H5N1)** respectivamente. En ambos países se trata de las primeras detecciones de las cepas correspondientes y los dos afectados habían tenido contacto con pollos. La transmisión de la influenza aviar de aves a humanos es esporádica y ocurre en ciertos contextos, como tareas específicas de alto riesgo. Sin embargo, puesto que el virus no ha desarrollado la capacidad de transmitirse entre personas, se considera que el riesgo para la población española es muy bajo.

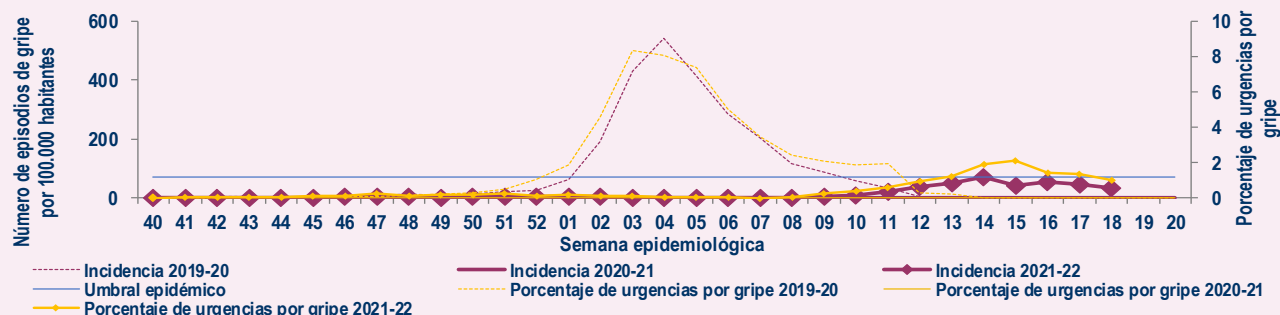
## Vigilancia de Gripe en Aragón. Temporada 2021-2022

### Situación epidemiológica

En la semana 18/2022 la incidencia de gripe registrada en Atención Primaria fue 34,4 casos por 100.000 habitantes, situándose por debajo del umbral basal establecido para la temporada en 71,7 casos por 100.000 habitantes.

En los hospitales públicos se registraron 127 urgencias por gripe (1,05% del total de urgencias atendidas, 12.123). Se produjeron 4 hospitalizaciones por gripe.

Gráfico 1. Incidencia semanal de gripe, OMI AP. Porcentaje de urgencias hospitalarias por gripe, PCH Urgencias. Temporada 2021-22



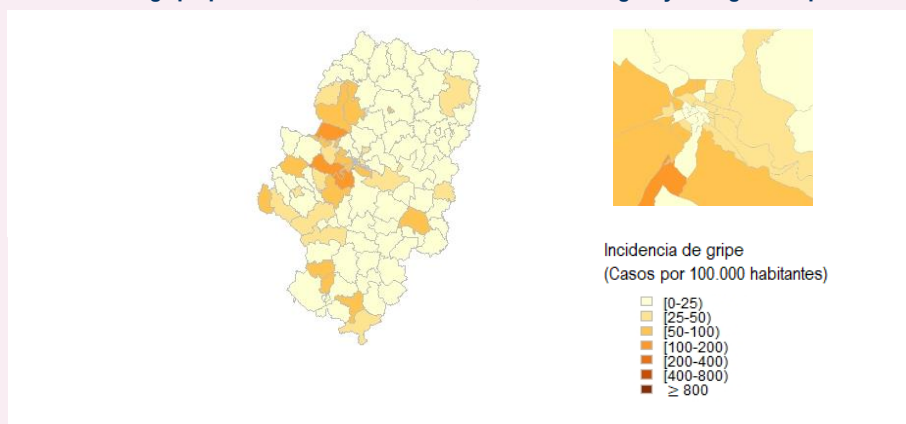
### Situación virológica

En la misma semana, a través del Sistema de Información Microbiológica (SIM) se han notificado 78 detecciones de virus de gripe, todas tipo A (23 A(H3), 2 A(H1N1)pdm09 y 53 ANS). Desde el inicio de la temporada se han notificado 2.212 detecciones de virus de gripe no centinela, 98% tipo A [34,3 % A(H3), 0,3% A(H1N1)pdm09 y 65,5% ANS], 1% tipo B y 1% virus tipo C.

Se han identificado 2 detecciones de VRS entre las 97 muestras analizadas (tasa de detección 2,1 %).

### Difusión geográfica de la gripe

Gráfico 2. Incidencia de gripe por Zona Básica de Salud, OMI AP. Aragón y Zaragoza capital. Semana 18/2022

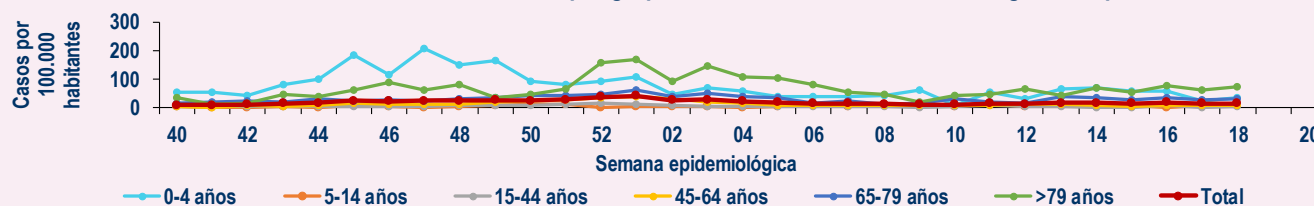


En el contexto de la pandemia de COVID-19, los datos de gripe presentados deben interpretarse con cautela.

### Vigilancia centinela de Infección respiratoria aguda grave (IRAG)

En la semana 18/2022, la tasa global de IRAG asciende a 13,2 casos por 100.000 h. Por grupos de edad, la mayor incidencia se observa en los mayores de 79 años (71,6 casos /100.000 h) seguido del grupo de 0 a 4 años (32,1 casos/100.000 h).

Gráfico 3. Incidencia semanal de IRAG por grupo de edad. Sistema centinela. Aragón. Temporada 2021-22



Para más información: [Vigilancia de la gripe en Aragón](#), [España](#), [Europa](#) y en el [mundo](#)