

A DESTACAR

-Tema de Salud Pública

Legionelosis en Aragón 2001-2021

-Vigilancia de Gripe. Vigilancia centinela de Infección Respiratoria Aguda Grave. Aragón, temporada 2021-22

Enfermedades de Declaración Obligatoria (EDO). Declaración numérica.

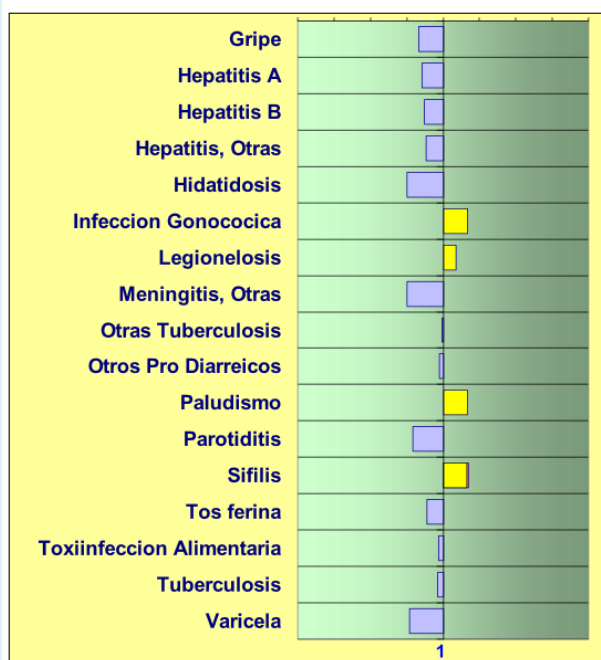
Tabla de número de casos. Semana 12/2022

EDO	Huesca	Teruel	Zaragoza	Aragón	Acumulados en el año actual	Acumulados esperados (Mediana de los últimos 5 años)
DE ALTA Y MEDIA INCIDENCIA						
Gripe	79	34	437	550	1.514	23.043
Hepatitis A	0	0	0	0	3	5
Hepatitis B	0	0	1	1	21	37
Hepatitis, Otras	0	0	0	0	7	21
Hidatidosis	0	0	0	0	1	1
Infección Gonocócica	0	0	5	5	101	43
Legionelosis	0	0	3	3	9	10
Meningitis, Otras	0	0	0	0	10	17
Otras Tuberculosis	0	0	0	0	7	9
Otros Procesos Diarreicos	121	55	692	868	8.707	16.169
Paludismo	0	0	0	0	4	3
Parotiditis	2	0	1	3	26	152
Sífilis	1	0	3	4	57	33
Tosferina	0	0	0	0	2	9
Toxiinfección Alimentaria	0	1	8	9	82	106
Tuberculosis	0	0	3	3	15	26
Varicela	1	1	3	5	40	717

Entre las enfermedades de BAJA INCIDENCIA, en la semana 12 no se notificaron casos.

Gráfico. Índice de alerta cuatrimestral Semanas 09/2022-12/2022

Declaración numérica.
Cuatrisemana que termina la semana: 12 / 2022
Índice de Alerta cuatrimestral. Valor normal : 1 (eje central)
 = Índice de Alerta superior a 1. Más casos de los esperados.
 = Exceso de Índice de Alerta sobre el intervalo de confianza.



Valor de referencia para el cálculo del Índice de Alerta: media de los 15 valores cuatrimestrales de los 5 años anteriores (cuatrimestra de estudio + cuatrimestra anterior + cuatrimestra posterior).

Información epidemiológica relevante

-Brote de **toxiinfección alimentaria** con 18 casos de 40 expuestos a una comida en un restaurante colectivo de la provincia de Zaragoza. Los afectados presentaron un cuadro autolimitado de gastroenteritis. La mayoría no requirió asistencia sanitaria. Se ha notificado a la Sección de Higiene de Los Alimentos.

-Brote de **gripe** en dos unidades de convivencia de la misma residencia de mayores de Zaragoza, con tres casos confirmados y seis más con clínica compatible de entre 36 residentes. Se pautaron tratamiento a los casos y quimioprofilaxis a los residentes asintomáticos, además de otras medidas de control del brote, que sigue bajo vigilancia.

Covid-19

Desde el Boletín anterior, se han notificado en Aragón 1.291 casos nuevos de covid-19 y 12 fallecidos. En esta última semana, se han identificado 10 brotes en centros residenciales de la Comunidad Autónoma. El pasado 28 de marzo entró en vigor a escala nacional la [Nueva estrategia de vigilancia y control](#). Se enlazan fuentes de situación de vigilancia de la pandemia en [Aragón](#), [España](#) y [Global](#).

Tema de Salud Pública

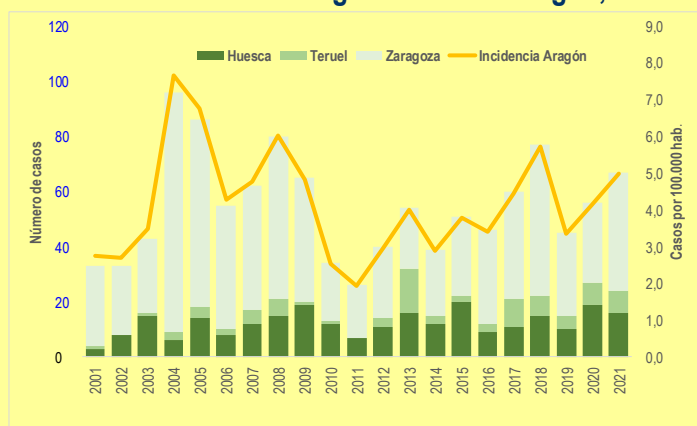
Legionelosis en Aragón 2001-2021

La legionelosis es una Enfermedad de Declaración Obligatoria (EDO), de notificación urgente y potencialmente prevenible, con importantes desafíos para salud pública en la rápida identificación de las fuentes ambientales.

Habitualmente se presenta en forma de casos esporádicos, pero en ocasiones se detectan casos agrupados o *clusters* y brotes. La importancia en Salud Pública de estos brotes, aparte del impacto y alarma social que provocan, radica en su alta letalidad en personas de edad avanzada o con patología subyacente y en las posibilidades de prevención mediante el control de las instalaciones que utilizan agua.

En Aragón, en el período 2001-2021 se observaron picos de incidencia en 2004 y 2005 vinculados a brotes de ámbito comunitario en la ciudad de Zaragoza. En 2021 se notificaron 67 casos, con una incidencia de 5,0 casos por 100.000 habitantes. El grupo de edad más afectado fue de 60 a 64 años. La razón de masculinidad fue de 3,3%.

Gráfico 1. Incidencia de legionelosis en Aragón, 2001-2021



Se registraron 6 fallecimientos, todos con factores de riesgo. La forma clínica de presentación fue la neumonía.

Se notificaron 4 casos pertenecientes a dos instituciones penitenciarias de Zaragoza; de ellos, 3 casos pertenecían a una agrupación de casos desde mayo de 2020.

En 2021 se registraron 2 brotes: 1 brote comunitario con 2 casos en una localidad de Huesca, confirmado por evidencia epidemiológica, y 1 brote de legionelosis nosocomial con 2 casos en la provincia de Zaragoza.

Enlaces de interés)

- [Legionnaires' disease In: ECDC. Annual epidemiological Report for 2019. Stockholm: ECDC; 2021](#)
- [Red Europea de Vigilancia de Legionelosis \(ELDSnet\)](#)
- [Programa de vigilancia sanitaria para la prevención y control de legionelosis en Aragón.](#)

Alertas Epidemiológicas (Fuente principal: Centro de Coordinación de Alertas y Emergencias Sanitarias - CCAES)

- **Melilla:** el 29 de marzo de 2022, el Centro Nacional de Microbiología ha notificado un nuevo **caso de rabia en un perro asilvestrado**, que se encontraba cuarentenado en las instalaciones de sanidad animal desde hacía 4 meses en Melilla. Comenzó con sintomatología compatible el 24 de marzo, muriendo a las 48 horas. El diagnóstico fue positivo a detección de genomas de *lisavirus* por PCR. Desde septiembre de 2021 a marzo de 2022 se han confirmado 9 casos de rabia en perros en Melilla. Melilla está llevando a cabo las medidas establecidas en el plan de contingencia de rabia en animales domésticos en España. Se ha activado una Comisión Técnica Nacional para dar seguimiento a dichas medidas. Desde 1978, España (territorio peninsular e islas) se considera libre de rabia terrestre. Desde 2004 se han dado varios casos de rabia en perros procedentes de Marruecos que han desarrollado la enfermedad al llegar a Francia, habiendo pasado por la península. En 2019 se notificó un caso importado de rabia humana tras mordedura de un gato en Marruecos. Melilla y Ceuta comunican casos esporádicos de rabia en perros.

- **Catar:** el Ministerio de Salud Pública de Catar notificó durante el día de ayer un **caso de MERS-CoV** en una persona proveniente de Arabia Saudí. Se trata de un hombre de 85 años que tuvo contacto directo con camellos, y que comenzó síntomas en Arabia Saudí antes de viajar a Catar, donde necesitó ingreso hospitalario. El coronavirus del síndrome respiratorio de Oriente Medio (MERS-CoV) es una enfermedad de origen zoonótico, cuyo reservorio más importante son dromedarios y camellos. La capacidad de transmisión de persona a persona es baja, y la mayoría de estos casos se han producido en contextos sanitarios. Se trata del primer caso de MERS-CoV diagnosticado durante el año 2022. En 2021, se notificaron un total de 19 casos, la mayoría (17) en Arabia Saudí. Del total de casos, 8 fallecieron..

Jornada del Día Mundial de la Salud. XX Certamen de Cine y Salud

Un año más, la Dirección General de Salud Pública y la Dirección General de Planificación y Equidad celebran la Jornada del Día Mundial de la Salud y el Certamen de Cine y Salud, bajo el lema "Nuestro planeta, nuestra salud". Los actos tendrán lugar los próximos 8 y 9 de abril, y se podrán seguir de forma presencial y virtual por Twitter: @CineySalud @SaresAragon #cineysalud2022 #SaludUniversal Weblogs: www.cineysalud.com

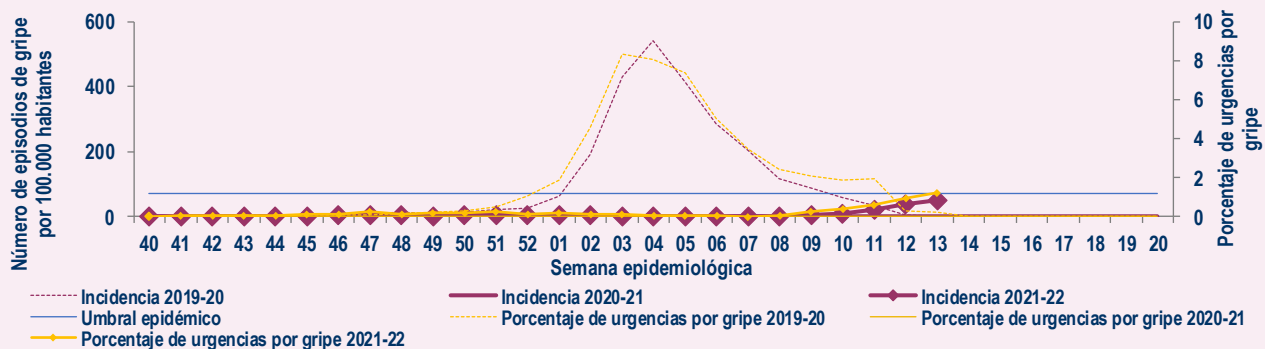


Vigilancia de Gripe en Aragón. Temporada 2021-2022

Situación epidemiológica

En la semana 13/2022 la incidencia de gripe registrada en Atención Primaria fue 49,3 casos por 100.000 habitantes, situándose por debajo del umbral basal establecido para la temporada en 71,7 casos por 100.000 habitantes. En los hospitales públicos se registraron 141 urgencias por gripe (1,2% del total de urgencias atendidas, 11.782). Se produjeron 13 hospitalizaciones por gripe.

Gráfico 1. Incidencia semanal de gripe, OMI AP. Porcentaje de urgencias hospitalarias por gripe, PCH Urgencias. Temporada 2021-22

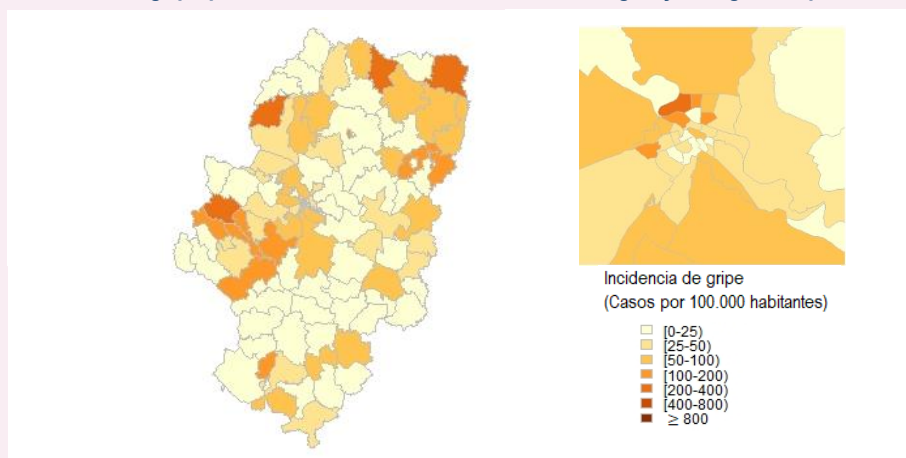


Situación virológica

En la misma semana, a través del Sistema de Información Microbiológica (SIM) se han notificado 130 detecciones de virus de gripe, todas tipo A (34 A(H3) y 96 ANS). Desde el inicio de la temporada se han notificado 1.649 detecciones de virus de gripe no centinela, 97% tipo A [32 % A(H3), 0,2% A(H1N1)pdm09 y 67,7% ANS], 2% tipo B y 1% virus tipo C. Se han identificado 3 detecciones de VRS entre las 333 muestras analizadas (tasa de detección 0,9%).

Difusión geográfica de la gripe

Gráfico 2. Incidencia de gripe por Zona Básica de Salud, OMI AP. Aragón y Zaragoza capital. Semana 13/2022

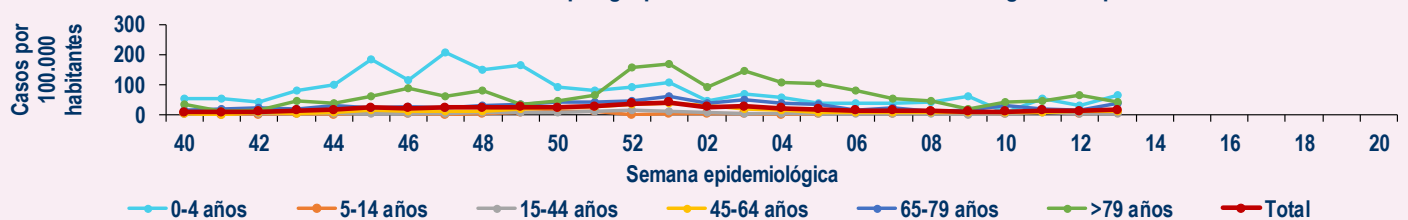


En el contexto de la pandemia de COVID-19, los datos de gripe presentados deben interpretarse con cautela.

Vigilancia centinela de Infección respiratoria aguda grave (IRAG)

En la semana 13/2022, la tasa global de IRAG asciende a 15,3 casos por 100.000 h. Por grupos de edad, la mayor incidencia se observa en el grupo 0 a 4 años (64,3 casos /100.000 h) seguido de los mayores de 79 años (41,5 casos/100.000 h).

Gráfico 3. Incidencia semanal de IRAG por grupo de edad. Sistema centinela. Aragón. Temporada 2021-22



Para más información: [Vigilancia de la gripe en Aragón](#), [España](#), [Europa](#) y en el [mundo](#)